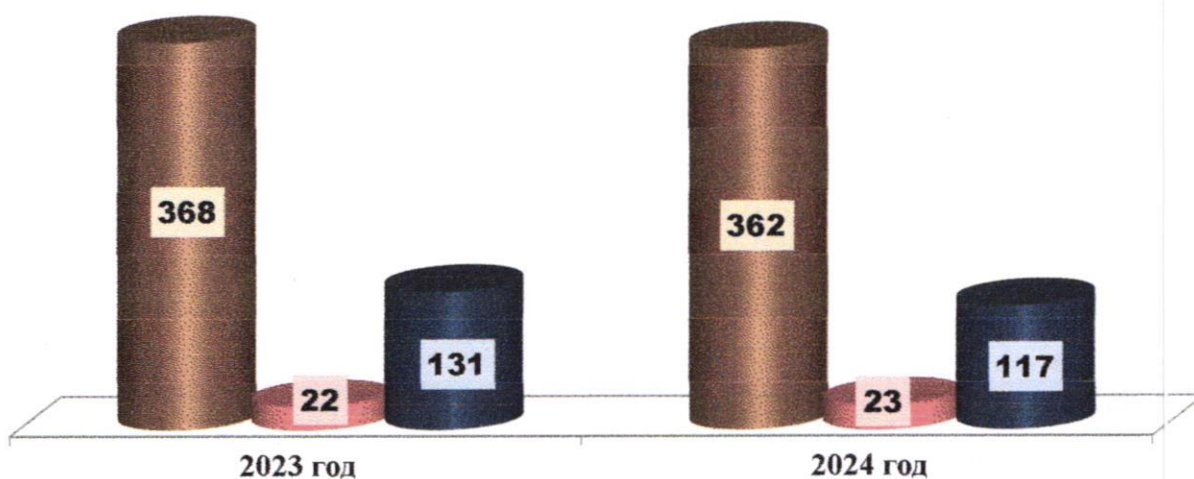


Информация о состоянии производственного травматизма в организациях, расположенных на территории Минской области, за 2024 год.

По оперативным данным Департамента государственной инспекции труда Министерства труда и социальной защиты Республики Беларусь, в январе – декабре 2024 г. в результате несчастных случаев на производстве в организациях, расположенных на территории Минской области, травмированы 362 человека (за аналогичный период 2023 года – 368). При этом количество погибших увеличилось на 1 человека, а количество потерпевших, получивших тяжелые производственные травмы, уменьшилось на 14 человек.

**Данные о потерпевших в результате несчастных случаев на производстве в организациях Минской области**  
(оперативные данные Департамента государственной инспекции труда)



- Общая численность потерпевших в результате несчастных случаев на производстве, человек
- из них численность погибших в результате несчастных случаев на производстве, человек
- из них численность получивших тяжелые производственные травмы, человек

В результате дорожно-транспортного происшествия (далее – ДТП) травмировано 39 человек (в 2023 году – 38), в том числе 2 человека погибли и 12 человек получили тяжелые производственные травмы.

В 2024 году произошло 5 групповых несчастных случаев (из них 4 – в результате ДТП), пострадало 12 человек, в том числе 3 человека получили тяжелые производственные травмы.

*Справочно. В 2023 году произошло 7 групповых несчастных случаев, (из них 4 – в результате ДТП), пострадало 20 человек, в том числе 1 человек погиб и 13 человек получили тяжелые производственные травмы.*

По-прежнему, наибольший удельный вес потерпевших, получивших производственные травмы, приходится на организации без ведомственной подчиненности (42,3% от общего количества травмированных).



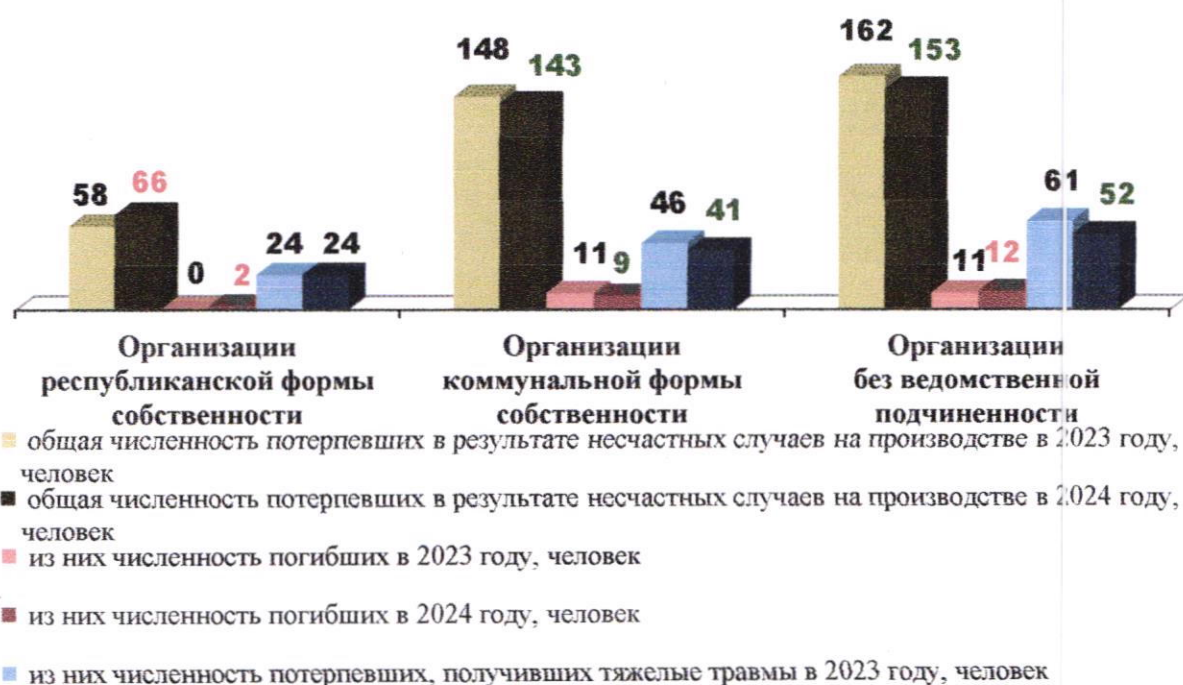
По сравнению с 2023 годом снижение численности работающих, потерпевших в результате несчастных случаев на производстве, зарегистрировано в организациях коммунальной формы собственности и без ведомственной подчиненности.

Удельный вес потерпевших на производстве в разрезе организаций



В организациях республиканской формы собственности погибли 2 человека (в 2023 году – 0), количество потерпевших, получивших тяжелые производственные травмы, осталось на уровне 2023 года (24 человек).

Данные о производственном травматизме в разрезе организаций

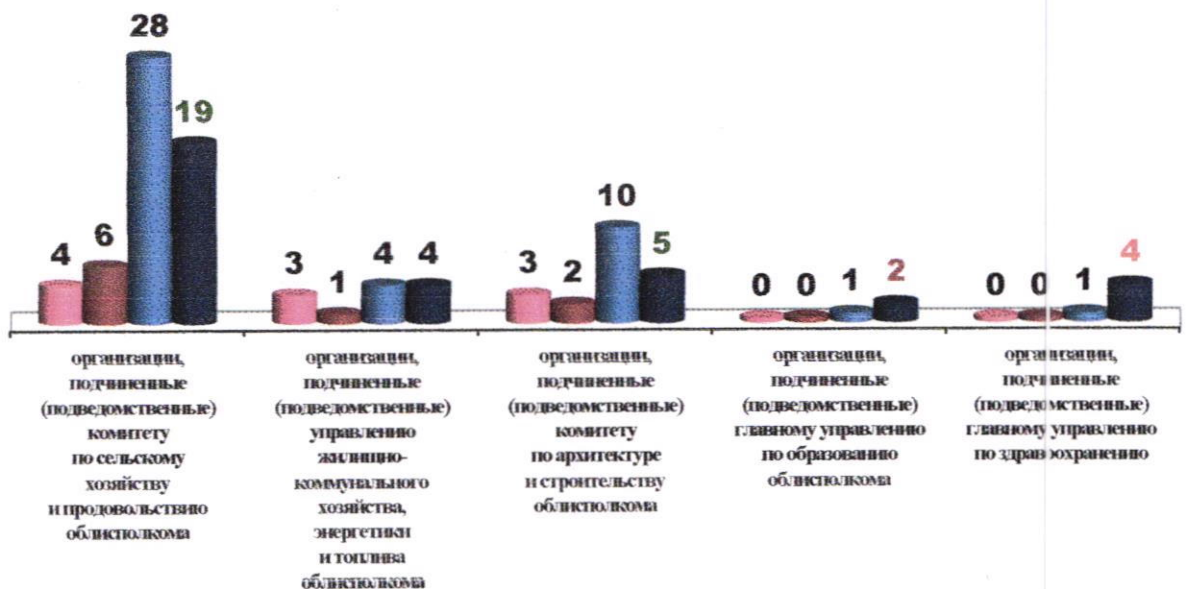


В организациях без ведомственной подчиненности количество погибших увеличилось на 1 человека, количество тяжело травмированных уменьшилось на 9 человек.

В организациях коммунальной формы собственности количество погибших уменьшилось на 2 человека, тяжело травмированных – на 5 человек.

Среди организаций коммунальной формы собственности допущены случаи гибели людей на производстве в 6 организациях, подведомственных комитету по сельскому хозяйству и продовольствию облисполкома (ОАО «Корсаковичский» (Борисовский район), ОАО «Боровое-2003» и ОАО «Крутогорье-Петковичи» (Дзержинский район), ОАО «Игнатичи» (Минский район), ОАО «Лань-Несвиж» (Несвижский район), ОАО «Родина Якуба Коласа» (Столбцовский район)), в 2 организациях, подведомственных комитету по архитектуре и строительству (филиал «Автомобильный парк № 22» ОАО «Миноблавтотранс» (Березинский район), дочернее строительное унитарное предприятие «Передвижная механизированная колонна № 182» Минского областного производственного проектно-строительного унитарного предприятия «Минскоблсельстрой» (Березинский район)), и в районном коммунальном унитарном производственном предприятии «Березинское ЖКХ», входящим в систему жилищно-коммунального хозяйства Минской области.

Данные о потерпевших с тяжелыми последствиями в организациях коммунальной формы собственности (человек)



- численность погибших на производстве в 2023 году, человек
- численность погибших на производстве в 2024 году, человек
- количество потерпевших, получивших тяжелые производственные травмы в 2023 году, человек
- количество потерпевших, получивших тяжелые производственные травмы в 2024 году, человек

В организациях, подчиненных (подведомственных) главному управлению по здравоохранению облисполкома, допущен рост количества потерпевших в результате несчастных случаев на производстве с 10 до 11,

количество тяжело травмированных увеличилось с 1 до 4 человек (УЗ «Березинская центральная районная больница», Ильянская участковая больница УЗ «Вилейская центральная районная больница», УЗ «Жодинская центральная городская больница», Любанское отделение скорой медицинской помощи ГУЗ «Минский областной центр скорой медицинской помощи»).

В организациях, подчиненных главному управлению по образованию облисполкома, допущен рост количества потерпевших в результате несчастных случаев на производстве с 2 до 6 человек, в том числе 2 человека тяжело травмировано (ГУО «Городьковская средняя школа» (Воложинский район), ГУО «Средняя школа № 1 п. Дружный» (Пуховичский район)).

Допущено 2 случая травмирования в организациях, подчиненных главному управлению культуры облисполкома, не относящихся к тяжелым (в 2023 году несчастных случаев не зарегистрировано).

В организациях, входящих в систему жилищно-коммунального хозяйства Минской области, допущен рост количества потерпевших в результате несчастных случаев на производстве с 11 до 16 человек, количество смертельно травмированных уменьшилось с 3 до 1 человека, тяжело травмированных осталось на уровне 2023 года (4 человека).

Рост количества потерпевших в результате несчастных случаев на производстве отмечен в организациях г. Жодино, Березинского, Борисовского, Логойского, Минского и Смолевичского районов (приложение 1).



В организациях Дзержинского, Смолевичского, Солигорского, Стародорожского и Столбцовского районов количество погибших осталось на уровне прошлого года.

В 2024 году не отмечено случаев гибели и тяжелого травмирования работников в организациях Копыльского района.

Рост количества погибших в результате несчастных случаев на производстве отмечен в организациях Березинского и Минского районов. Допущены случаи гибели людей в результате несчастных случаев на производстве в организациях Борисовского, Логойского, Несвижского районов и г. Жодино, в которых в 2023 году такие случаи не регистрировались.

Не допущено случаев гибели людей на производстве в организациях, расположенных на территории Вилейского, Воложинского, Клецкого, Крупского, Любанского, Молодечненского, Мядельского, Пуховичского, Слуцкого, Узденского и Червенского районов.

Рост количества потерпевших, получивших тяжелые производственные травмы, отмечен в организациях Березинского, Борисовского, Любанского, Минского, Мядельского, Несвижского, Пуховичского, Узденского районов и г. Жодино.

В организациях Крупского и Логойского районов количество тяжело травмированных осталось на уровне прошлого года.

Наибольший удельный вес погибших и потерпевших, получивших тяжелые производственные травмы, приходится на организации, занятые сельским, лесным и рыбным хозяйством, а также организации обрабатывающей промышленности.

Удельный вес потерпевших на производстве с тяжелыми последствиями по видам деятельности



Снижение удельного веса несчастных случаев с тяжелыми последствиями отмечено в организациях, осуществляющих строительство.

Рост удельного веса несчастных случаев с тяжелыми последствиями отмечен в организациях, осуществляющих оптовую и розничную торговлю; ремонт автомобилей и мотоциклов.

Основным травмирующим фактором, приведшим к несчастным случаям на производстве с тяжелыми последствиями, явилось воздействие движущихся, разлетающихся, вращающихся предметов, деталей и тому подобное, в результате чего 7 человек погибли, 26 человек получили тяжелые производственные травмы.

К основным травмирующим факторам, приведшим к несчастным случаям на производстве с тяжелыми последствиями, также следует отнести падение потерпевшего с высоты, в результате чего 6 человек погибло, 24 человек получили тяжелые производственные травмы.

По одному человеку погибли в результате ДТП, наезда на потерпевшего транспортного средства, поражения электрическим током и утопления. В 2 случаях не удалось установить травмирующие факторы, приведшие к гибели работника.

Одним из основных травмирующих факторов, приведших к тяжелым производственным травмам, явилось падение потерпевшего во время передвижения, в результате чего тяжело травмированы 26 человек.

В состоянии алкогольного опьянения находились 20 человек (2023 год – 19), из них 6 человек погибло, 9 тяжело травмировано.

*Справочно. В 2023 году в состоянии алкогольного опьянения находилось 3 из 22 человек, погибших в результате несчастных случаев на производстве, а также 10 из 126 человек, получивших тяжелые производственные травмы.*

Из 6 погибших, находившихся при несчастном случае в состоянии алкогольного опьянения:

1 работник организации республиканской формы собственности (монтажник санитарно-технических систем и оборудования СХЦ «Гайна» ОАО «Минский тракторный завод» (Логойский район) – содержание этилового спирта в крови 1,9 промилле);

3 человека – работники организаций коммунальной формы собственности (плотник дочернего строительного унитарного предприятия «Передвижная механизированная колонна № 182» Минского областного производственного проектно-строительного унитарного предприятия «Минскоблсельстрой» (Березинский район) – 1,9 промилле, машинист (кочегар) котельной районного коммунального унитарного производственного предприятия «Березинское ЖКХ» – 0,91 промилле, электромонтер по ремонту и обслуживанию электрооборудования ОАО «Корсаковичский» (Борисовский район) – 4,4 промилле);

2 работника (работающих) организаций без ведомственной подчиненности (гражданин, работавший по гражданско-правовому договору в ООО «Стройтрансмеханизация» (Борисовский район) – 2,51 промилле, ОАО «Кузнечный завод тяжелых штамповок» (г. Жодино) – 1,4 промилле).

В состоянии алкогольного опьянения получили травмы с тяжелым исходом:

1 работник организации республиканской формы собственности (резчик на пилах, ножовках и станках ОАО «Молодечненский завод металлоконструкций» – 2,35 промилле);

6 работников (работающих) организаций коммунальной формы собственности (гражданин, работавший по гражданско-правовому договору в ОАО «Агрокомбинат «Дзержинский» (Дзержинский район) – 2,78 промилле, аппаратчик производства технической продукции и оператор сушильных установок производственной площадки при д. Дворище ОАО «Агрокомбинат «Дзержинский» (Крупский район) – 2,33 и 0,46 промилле соответственно, слесарь по ремонту автомобилей филиала «Автомобильный парк № 18» ОАО «Миноблавтотранс» (Логойский район) – 1,98 промилле, прессовщик вторичного сырья районного производственного предприятия «Мядельское жилищно-коммунальное хозяйство» – 1,18 промилле, оператор машинного доения ОАО «Запольское» (Червенский район) – 1,33 промилле);

2 работника организаций без ведомственной подчиненности (водитель автомобиля ЧТУП «ТрансАвтоШекин» (Дзержинский район) – 1,4 промилле), грузчик ООО «ПромитасТрейд» (Минский район) – 1,28 промилле.

Наиболее подверженными риску смертельного и тяжелого травмирования, оказались водители автомобилей (2 погибло, 8 тяжело травмировано), граждане, выполнявшие работы у работодателя по гражданско-правовым договорам (2 погибло, 6 тяжело травмировано), и трактористы – машинисты сельскохозяйственного производства (2 погибло, 5 тяжело травмировано).

Среди профессий рабочих, подверженных риску гибели и тяжелого травмирования, следует также отметить профессию «каменщик» (2 человека погибло и 3 получили тяжелые производственные травмы).

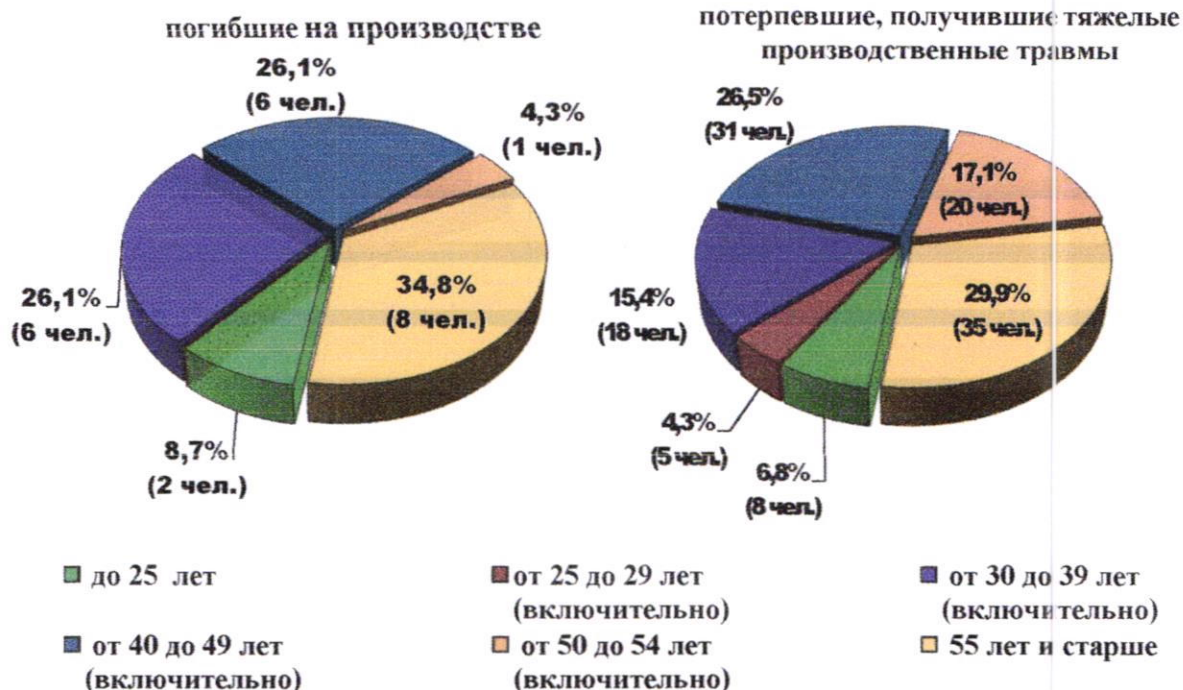
Средний возраст погибших и потерпевших, получивших тяжелые производственные травмы, составил 46 лет (в 2023 году – 45 лет и 43 года соответственно).

Наибольший удельный вес среди смертельно травмированных и потерпевших, получивших тяжелые производственные травмы, занимают работники в возрастном диапазоне «55 лет и выше».

Допущен случай смертельного травмирования лица, моложе 18 лет.

*Справочно. Имеется факт гибели несовершеннолетнего при выполнении работ по удалению дерева на территории кладбища в д. Качино (Минский район).*

**Распределение потерпевших в результате несчастных случаев на производстве с тяжелыми последствиями в 2024 году по возрасту**



Анализ причин несчастных случаев с тяжелыми последствиями, расследование которых завершено (19 несчастных случаев со смертельным исходом и 97 несчастных случаев, в результате которых потерпевшие получили тяжелые производственные травмы), показывает, что удельный вес несчастных случаев, произошедших при отсутствии вины нанимателя (работодателя) и потерпевшего, составляет 33,6 процента (39 случаев), исключительно по вине нанимателя (работодателя) – 32,8 процента (38), наличие смешанной ответственности нанимателя (работодателя) и потерпевшего – 18,1 процента (21), исключительно по вине самого потерпевшего – 12,9 процента (15).

Основными причинами несчастных случаев с тяжелыми последствиями по результатам завершенных специальных расследований явились:

невыполнение руководителями и специалистами обязанностей по охране труда – 16,2 процента;

нарушение потерпевшим трудовой дисциплины, требований нормативных правовых актов, технических нормативных правовых актов, локальных нормативных актов по охране труда – 12,4 процента;

неудовлетворительное содержание и недостатки в организации рабочих мест – 9,0 процента;

личная неосторожность потерпевшего – 8,3 процентов;



допуск потерпевшего к работе без обучения и проверки знаний по вопросам охраны труда – 7,1 процентов;

допуск потерпевшего к работе без проведения стажировки по вопросам охраны труда и (или) инструктажа по охране труда – 5,6 процента;

нарушение требований безопасности при эксплуатации транспортных средств, машин, механизмов, оборудования, оснастки, инструмента – 3,8 процента;

нарушение требований по охране труда другими работниками – 3,8 процента;

необеспечение потерпевшего средствами индивидуальной защиты – 3,0 процента;

нахождение потерпевшего в состоянии алкогольного опьянения – 3,0 процента;

привлечение потерпевшего к работе не по специальности (профессии) – 2,6 процента.

Управление государственной экспертизы  
условий труда и охраны труда комитета  
по труду, занятости и социальной защите  
Минского облисполкома

Сведения о производственном травматизме  
в организациях, расположенных на территории Минской области,  
за январь – декабрь 2024 г. в сравнении с январем – декабрем 2023 г.  
(по оперативным данным Департамента государственной инспекции труда)

Наименование региона	Численность работников, потерпевших при несчастных случаях на производстве, человек					
	Всего		из них:			
			погибли		получили тяжелые травмы	
	2023 год	2024 год	2023 год	2024 год	2023 год	2024 год
Всего по области	368	362	22	23	131	117
в том числе:						
Березинский район	8	12	1	3	3	5
Борисовский район	28	46	–	3	10	16
Вилейский район	11	8	–	–	6	4
Воложинский район	6	6	–	–	2	1
Дзержинский район	28	17	2	2	7	5
Клецкий район	10	10	–	–	5	2
Копыльский район	7	4	1	–	3	–
Крупский район	4	3	1	–	3	3
Логойский район	4	15	0	2	2	2
Любанский район	15	7	2	–	2	3
Минский район	65	77	4	6	20	31
Молодечненский район	27	27	3	–	9	7
Мядельский район	9	6	1	–	2	4
Несвижский район	9	8	–	1	2	6
Пуховичский район	9	8	1	–	2	4
Слуцкий район	33	23	–	–	11	3
Смолевичский район	18	24	1	1	8	2
Солигорский район	44	30	2	2	25	9
Стародорожский район	6	6	1	1	3	–
Столбцовский район	8	3	1	1	3	1
Узденский район	4	4	1	–	–	3
Червенский район	4	3	1	–	2	1
Город Жодино	11	15	–	1	1	5